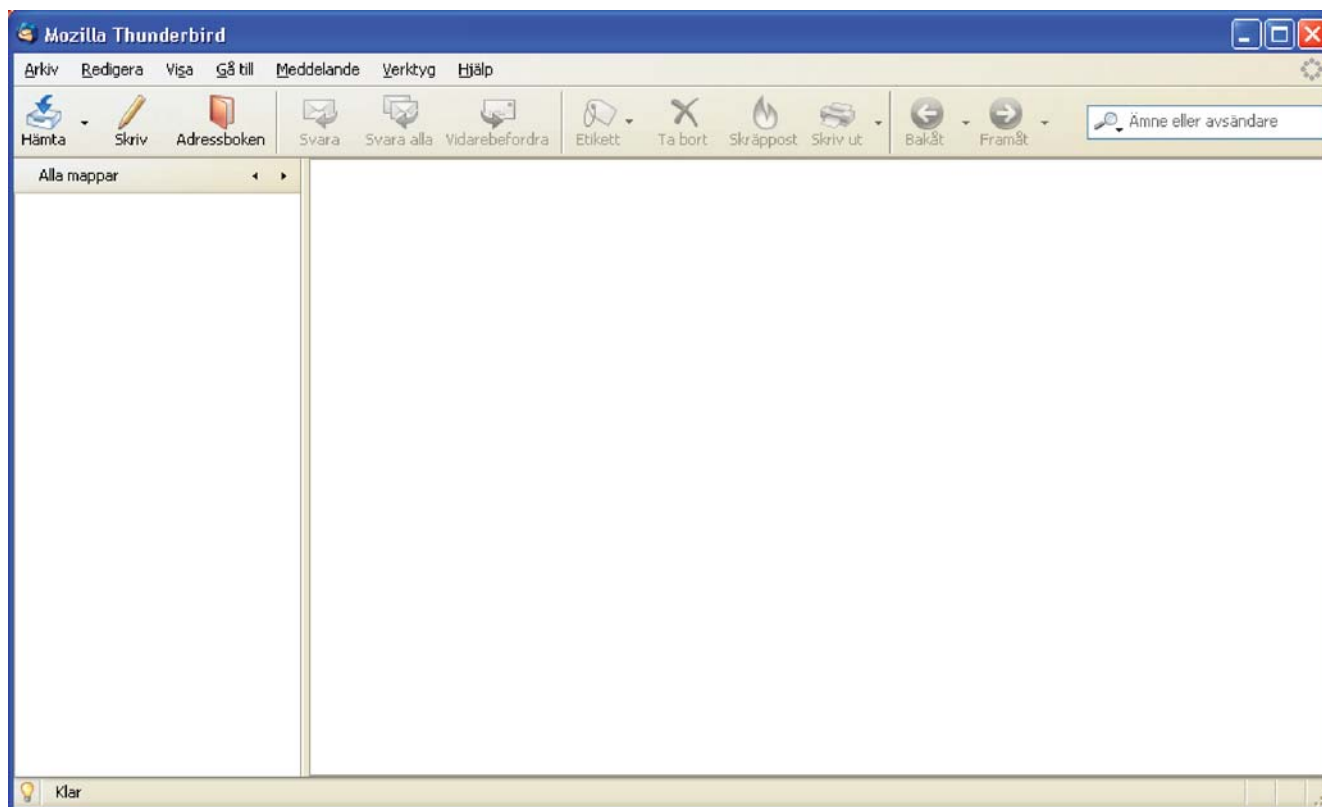
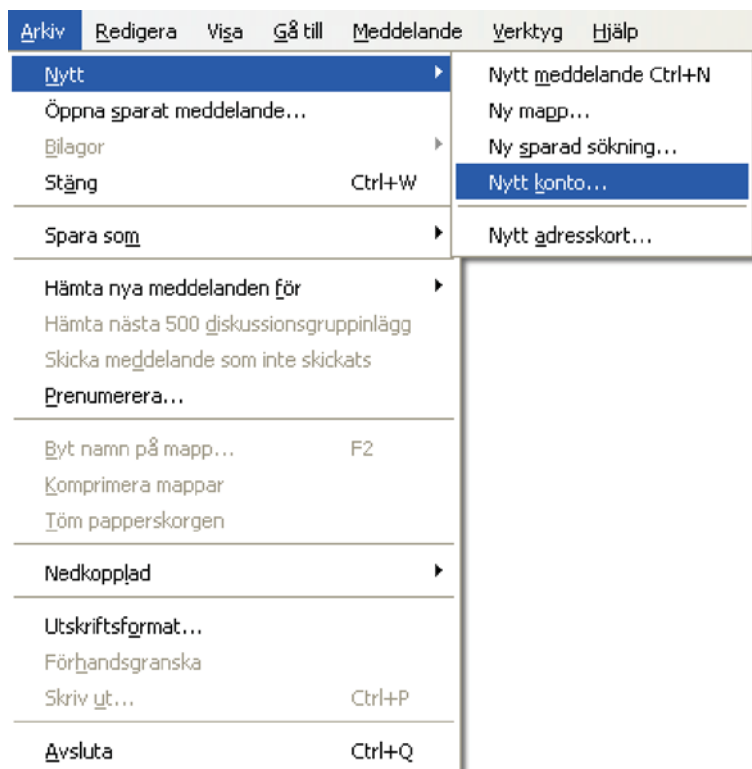


## > Konfigurera ett e-postkonto i Mozilla Thunderbird

Starta Thunderbird. Om det är första gången programmet startas kommer en installationsguide att starta automatiskt.



För att manuellt starta guiden och lägga upp ett konto klicka på *Arkiv / Nytt / Nytt konto*.



Kontoguiden startar och val utav kontotyp anges i första steget.  
Välj *konto för e-post* och Klicka på *nästa*.



Ange det namn som skall synas när e-post skickas samt e-postadressen. Klicka på *Nästa*.

**Kontoguiden** ✖

**Identitet**

Varje konto har en egen identitet som andra ser och identifierar dig med när du skickar meddelanden.

Skriv in det namn du vill ska visas som avsändare i meddelanden du skickar (exempelvis, "Sven Svensson").

Ditt namn:

Skriv in din e-postadress. Det här den e-postadress du vill att andra ska använda när dom skickar e-post till dig (exempelvis "sven.svensson@example.net").

E-postadress:

Välj POP som typ av server om det rör sig om en e-postadress från Bredbandsbolaget. Ange inkommande och utgående e-postserver. Klicka på *nästa*.

Bredbandsbolagets inkommande e-postserver (POP3): pop.bredband.net  
Bredbandsbolagets utgående e-postserver (SMTP): smtp.bredband.net

**Kontoguiden** ✖

**Serverinställningar**

Välj vilken typ av server som ska användas för att hämta inkommande e-post.

POP  IMAP

Skriv in namnet på servern för inkommande e-post (exempelvis, "mail.example.net").

Server för inkommande e-post:

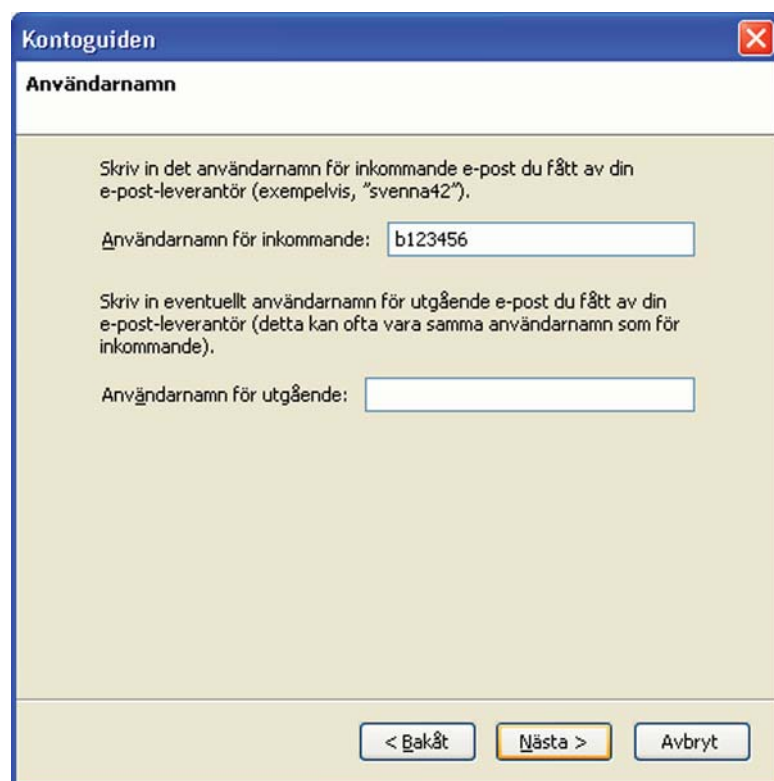
Avmarkera denna kryssruta för att lagra e-post för det här kontot i en egen katalog. Det gör att kontot kommer att visas som ett eget konto i kontolistan. Annars kommer det att vara en del av en global Inkorg i kontot Lokala mappar.

Använd en global Inkorg (lagra e-posten i Lokala mappar)

Skriv in namnet på servern för utgående e-post (SMTP) (exempelvis, "smtp.example.net").

Server för utgående e-post:

Ange användarnamn för inkommande e-post (utgående behövs endast för vissa av Bredbandsbolagets tekniska lösningar). Klicka på *nästa*.



The screenshot shows a window titled "Kontoguiden" with a close button in the top right corner. The main heading is "Användarnamn". Below the heading, there is instructional text: "Skriv in det användarnamn för inkommande e-post du fått av din e-post-leverantör (exempelvis, "svenna42").". Below this text is a label "Användarnamn för inkommande:" followed by a text input field containing the value "b123456". Another block of instructional text follows: "Skriv in eventuellt användarnamn för utgående e-post du fått av din e-post-leverantör (detta kan ofta vara samma användarnamn som för inkommande).". Below this is a label "Användarnamn för utgående:" followed by an empty text input field. At the bottom of the window, there are three buttons: "< Bakåt", "Nästa >" (highlighted with a yellow border), and "Avbryt".

Ange ett valfritt kontonamn. Klicka på *nästa*.



The screenshot shows a window titled "Kontoguiden" with a close button in the top right corner. The main heading is "Kontonamn". Below the heading, there is instructional text: "Detta är endast för din egen del, så du vet vilka konton som är vilka (exempelvis, "Jobbkontot", "Min privata e-post" eller "Diskussionsgrupperna").". Below this text is a label "Kontonamn:" followed by a text input field containing the value "Testkonto". At the bottom of the window, there are three buttons: "< Bakåt", "Nästa >" (highlighted with a blue border), and "Avbryt".

Verifiera att uppgifterna stämmer och klicka sedan på *slutför*. Om något inte stämmer, ändra genom att navigera *bakåt*. Installationen är nu slutförd och kontot **färdigt** att användas.



Första gången e-posten hämtas måste lösenord anges för inkommande e-postserver. För att slippa skriva in detta varje gång, bocka för *spara detta lösenord*.



## För kunder med modemet Xavi 8222

Om modemet som avbildats nedan (Xavi 8222) används så krävs autentisering med hjälp av användarnamn och lösenord för att kunna skicka e-post.

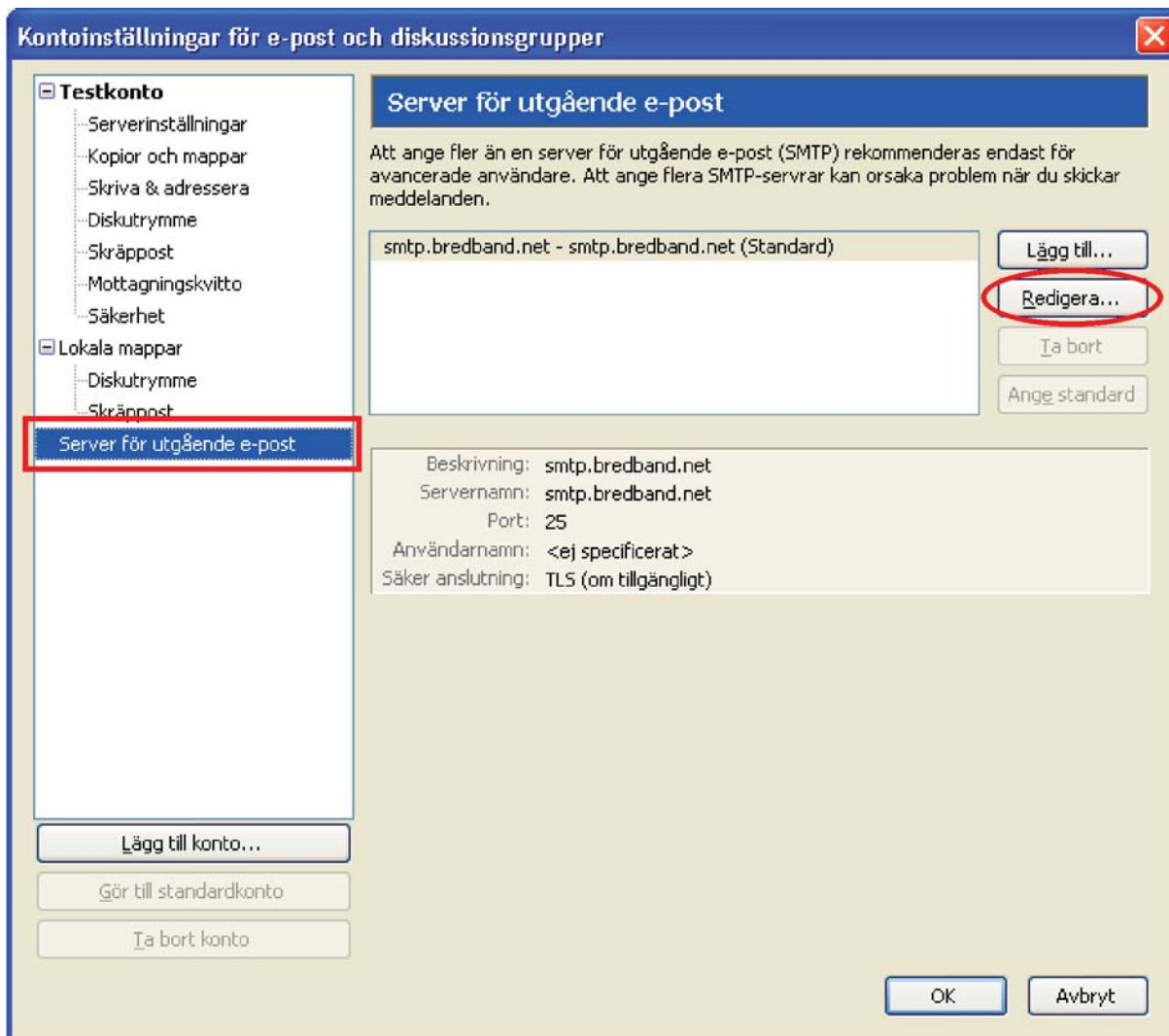


Ställ in detta i enlighet med följande beskrivning.

Klicka på *verktyg* och sedan *kontoinställningar*.



Gå till *server för utgående e-post* och klicka på *redigera*.



Bocka för *använd namn och lösenord* (lösenord anges vid första försök att skicka e-post). I fältet *Användarnamn* anger du det användarnamn som följde med välkomstbrevet från Bredbandsbolaget. Användarnamn och lösenord är samma som för inkommande e-postserver.

Bekräfta genom att klicka på OK. Färdigt!



Om du efter denna guide fortfarande inte kan ställa in din e-post, är du välkommen att kontakta **Bredbandsexperten på 0770 - 777 666**

19 kr/min + lokalsamtal, max 285 kr.

Läs mer på [www.bredbandsexperten.se](http://www.bredbandsexperten.se)